



LE JOURNAL DE LA VENDEE

Numéro spécial - Supplément du Journal de la Vendée n° 144



Journées du patrimoine, les 18 et 19 septembre 2010 **Les grands hommes qui ont construit la Vendée**



Depuis maintenant plus de 25 ans, les journées du patrimoine mettent chaque année en avant le lien très particulier qui unit les Vendéens à leur patrimoine historique. Il faut dire que les témoignages de la grande Histoire, comme de la plus petite, imprègnent nos villes, villages, monuments et paysages. Ces journées sont l'occasion de partir à leur découverte. Le succès croissant de cet événement en Vendée est révélateur d'un attachement singulier au passé qui n'est certainement pas de l'ordre de la nostalgie. Il s'agit au contraire d'une conscience aiguë du besoin de racines solides pour construire son futur. La Vendée est un département très profondément tourné vers l'avenir. Son dynamisme économique et démographique le démontre. Or, cette réussite n'est certainement pas sans lien avec l'attachement

particulier au patrimoine. Fiers de leurs racines, les Vendéens conservent le souvenir vivant de leur Histoire et du rôle joué par leurs ancêtres dans l'édification de la France. Dans le monde actuel, ce rapport unique au passé constitue un véritable atout. C'est dans ce contexte que le Conseil général de la Vendée s'investit comme acteur majeur de la sauvegarde et de la mise en valeur du patrimoine. La collectivité départementale s'attache également tout particulièrement à animer ces lieux chargés d'Histoire afin qu'ils demeurent des lieux vivants, propices à la découverte et à l'émerveillement. Cette année, le thème des Journées est celui des grands Hommes. Belle entrée en matière pour découvrir des lieux marqués par l'empreinte de ceux qui nous ont précédés. Ce thème prend d'autant plus de sens en Vendée que notre département rassemble dans son

Histoire un bon nombre de ces personnages illustres qui ont fait l'Histoire de France. Richelieu, Charette, Réaumur, Clémenceau, de Lattre de Tassigny, tous ces grands noms ont imprégné de leur présence des lieux devenus emblématiques de la Vendée. Le logis de la Chabotterie, marqué par la capture de Charette en mars 1796, le château de Talmont, ancienne forteresse de Richard Coeur de Lion ou le manoir des sciences du savant Réaumur constituent des lieux permettant un dialogue avec ceux qui y ont vécu. À travers le parcours des grands Hommes, je suis certain que ce week-end de découverte sera, une nouvelle fois, un moment unique de rencontre, de surprise et d'enchantement.

Philippe de Villiers
Président du Conseil général de la Vendée



Musée ornithologique Charles Payraudeau Histoire et découvertes du savant vendéen

Il y a deux siècles, La Chaize-le-Vicomte abritait un savant : Charles Payraudeau. Le musée ornithologique qui porte aujourd'hui son nom, et qui va bientôt déménager, conserve ses découvertes.

Charles Payraudeau, fils de riches propriétaires terriens, a vécu à La Chaize-le-Vicomte, au 18^e siècle. Le musée ornithologique de La Chaize-le-Vicomte qui porte son nom, abrite encore aujourd'hui une partie de la collection du savant. Des dizaines d'oiseaux, comme les toucans, hérons ou encore le cormo-

ran de desmarest, posent fièrement derrière une vitrine. Ils ont tous fait partie de la collection personnelle de Charles Payraudeau.

Étudiant au Muséum d'Histoire Naturelle

Le jeune homme, passionné d'ornithologie, bénéficie d'une solide formation au Muséum d'Histoire Naturelle, à Paris. Il est ensuite le premier à dresser l'inventaire de la faune corse. Pendant un an et demi, il vit sur l'île où il observe et répertorie de nombreuses espèces d'oiseaux, mol-

lusques, insectes, poissons etc. De retour en Vendée, Charles Payraudeau fait le point sur ses précieuses et nombreuses découvertes. Parmi les 246 espèces d'oiseaux rapportées, deux étaient jusqu'alors inconnues. Le savant nomme les nouvelles espèces, le goéland audouin et le cormoran huppé de Desmarest, en référence à deux de ses amis.

Dénicheur de nouvelles espèces

Après onze mois du long et fastidieux inventaire des invertébrés, il est honoré par le Muséum d'Histoire Naturelle pour avoir découvert 71 nouvelles espèces! Ses découvertes corses lui font gagner l'estime de ses pairs. Charles Payraudeau a tout juste trente ans lorsqu'il est nommé membre de la Société d'Histoire Naturelle de Paris. Il passera les trente-huit années suivantes à étudier les sciences naturelles et à s'occuper de la gestion des dix-huit métairies familiales. Son frère Auguste et lui-même n'ayant pas d'enfant, ils lèguent leurs biens et les collections à la commune de La Chaize-le-Vicomte. Bientôt, le public pourra découvrir la vie de Charles Payraudeau et admirer ses collections dans un nouveau musée, à la Bergerie, à La Chaize-le-Vicomte.

Renseignements : 02 51 05 87 84. Ouvert du lundi au vendredi (9h/12h et 14h/17h) ; pendant les journées du patrimoine, le musée est ouvert samedi 18, de 14h à 20h et dimanche 19, de 14h à 18h.

À la rencontre du savant Réaumur Bienvenue au manoir des sciences



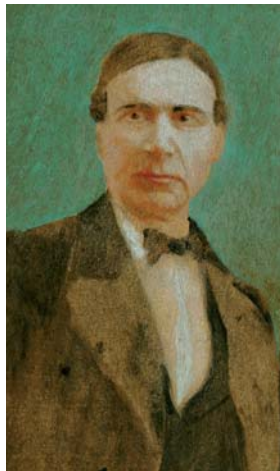
Au sud de Pouzauges, le manoir des sciences de Réaumur attend les passionnés de découvertes en tous genres.

Cet endroit est l'occasion de faire plus ample connaissance avec le savant Réaumur, inventeur du thermomètre et habitant des lieux. Le visiteur découvre les inventions et travaux du savant qui était, entre autres passions, fasciné par les insectes. Il a laissé derrière lui de précieuses découvertes.

Histoire de paravents

Pour poursuivre la promenade, une exposition, intitulée « Une histoire de paravents », est proposée aux visiteurs jusqu'au 19 septembre, dans les dépendances du logis. Des paravents contemporains réalisés aux quatre coins du monde, se laissent admirer sans modération.

Renseignements : www.paysdepouzauges.fr 02 51 57 99 46



Programme des Visites

AL	Propriété publique
OE	Propriété privée
VG	Propriété départementale
AH	Propriété état
G	Musées et assimilés
TR	accès libre
PT	ouverture exceptionnelle
	visite guidée et/ou commentée
	accès handicapés
	gratuit
	tarif réduit
	plein tarif

● **AIGUILLON-SUR-MER (L')**
Découverte de la ville avec l'Office de tourisme (rens. au 02.51.56.43.87)
VG sam. de 16h à 17h30
VG dim. de 11h30 à 13h
Eglise Saint-Nicolas
Edifice néo-classique construit en 1840
9h à 19h
VG sam. de 11h30 à 12h30
VG dim. de 16h30 à 17h30
OE - AH
Le Port
Découverte de la vie portuaire 10h00 à 17h30
VG sam. de 10h à 11h30
VG dim. de 14h30 à 16h00
OE - AH
Exposition sur les métiers de la mer (mytiliculteurs, ostréiculteurs, pêcheurs...)
La Pointe et ses oiseaux
VG de 10h à 12h et 14h à 17h
L'Estuaire du Lay
Petite jetée
VG sam. de 14h à 15h30
VG dim. de 10h à 11h30

● **AIGUILLON-SUR-VIE (L')**
Fontaine, lavoir,
travail à boeufs
AL

● **ANGLES**
Eglise Notre-Dame
Chœur XIIe, nef début XIIIe, voûtes angevines à sculptures
9h à 12h, 14h30 à 18h
Tour de Morigé
Donjon carré à tourelles d'angle, XVIe, chemin de ronde sur mâchicoulis
AL (ext.)

● **APREMONT**
Château
Renaissance (1535-1540). Tours fortifiées à coursives-belvédères dominant la Vie, rampe cavalière 10h30 à 18h00
Expositions: « Apremont, le rêve de l'Amiral », maquette du château disparu dans une scénographie spectaculaire
« Ces Hommes et ces Femmes qui ont marqué notre histoire » : Les anciens métiers

● **AUBIGNY**
Eglise Saint-Laurent
Romane XVIIe, autel et éléments de retables baroques en bois polychromé
Sam. 9h à 19h
Dim. 9h à 11h, 12h à 19h
AH

● **AVRILLÉ**
La Guignardière



Château Renaissance, vers 1555, charpente, escalier, cheminées, parc XVIIIe-XIXe, menhirs 10h à 19h
VG - AH (partiel) - TR

● **BARRE-DE-MONTS (LA)**
Le Daviaud
Ecomusée du marais Breton vendéen
Sam. 10h à 18h30
Dim. 14h à 18h30
VG (bourrines et marais salant) - AH

Exposition d'Art contemporain
Cuisson du pain dans le four traditionnel
Fabrication de beurre à l'ancienne

● **BAZOGES-EN-PAILLERS**
Petit Musée du Belon
Collections sur la vie rurale
Dim. 13h30 à 20h
Théâtre, musique, promenade en calèche, fabrication de jus de pomme

● **BAZOGES-EN-PAREDS**
Donjon
XIVe, sept niveaux, cheminées, chemin de ronde, restitution des intérieurs médiévaux, fuite XVIe, jardins
10h à 12h, 14h à 18h
VG - AH (jardin) - TR
Ciste des Coues
Dolmen à couloir et son cairn

● **BEAUFOU**
Eglise Notre-Dame
XIVe et XVIe, transformée XVIIe
9h à 19h

● **BEAUREPAIRE**
Eglise Saint-Laurent
Retable daté 1668, en pierre polychromée
9h à 18h

● **BEAUVOIR-SUR-MER**
Parcours « Patrimoine » avec 6 bornes « Mer » et 10 bornes « Terre »
AL - AH (sauf église)
Eglise Saint-Philibert
XIIe - XVIe à nef et bas-côtés, portail gothique, retables XVIIe, mobilier, tableaux
AL

Le Gois
Chaussée submersible
Le Pont noir
Cimetière de la Crosnière

● **BELLEVILLE-SUR-VIE**
Portail Sainte-Anne
Fin XIIe-début XIIIe, portail de l'ancienne église avec sculptures monumentales au revers
AL - AH

● **BENET**
Eglise Sainte-Eulalie
Gothique flamboyante, XVIe, exceptionnelle façade sculptée romane XIIe sur le thème de la Génèse
VG dim. de 14h à 18h30
Ruines du château
Mise en scène des Hommes célèbres de la commune
Animations et jeux

● **BERNARD (LE)**
Eglise Saint-Martin
Romane, nef voûtée en berceau brisé, cinq retables baroques, chaire XVIIIe, trésor d'art sacré 8h à 18h30
AH

Tombs mégalithiques
Circuit fléché à partir du centre bourg
AL

● **BESSAY**
Château
Construction des années 1570, tour Renaissance fortifiée, rare

colombier carré
10h à 19h
VG - AH - TR

● **BOIS-DE-CENÉ**
Découverte du patrimoine religieux le long des sentiers pédestres et cyclables
Eglise Saint-Etienne
XIIe et XVIe, retables XVIIe en pierre polychromée
AL

Abbaye de l'Île-Chauvet
Vestiges de l'ancienne abbaye bénédictine XIIe, église, dortoir à charpente XVIe sculptée
11h à 12h, 14h à 18h
VG (pour groupes) - AH - TR

● **BOUPÈRE (LE)**
Eglise Saint-Pierre
XIVe et XVIe, fortifiée avec chemin de ronde
Sam. 14h à 19h
Dim. 10h à 12h, 14h à 19h
VG - AH

Le Fief Milon
Ancienne forteresse médiévale, charpente sculptée fin XVIe sur les communs
Int. (uniquement communs pour la charpente fin XVIe)
Sam. 10h à 12h30, 14h à 18h
Dim. 14h à 18h
OE

● **BOURNEAU**
Eglise Saint-Jean-Baptiste
XVe - XVIe, chapelle Renaissance des Puy-du-Fou (vers 1520), sculpture, autels et retables sculptés XIXe
10h à 19h

● **BOURNEZEAU**
Visite du bourg et des logis, au départ de l'église XIXe
Sam. et dim. à 14h
VG - AH - OE

● **BREM-SUR-MER**
Eglise Saint-Nicolas
Romane, portail sculpté XIIe-XIIIe à fronton triangulaire, peintures murales fin XIIe dans le chœur (Crucifixion, Saintes Femmes au tombeau)
VG de 15h à 17h
Menhir de La Crulière

dit « Pierre du Diable », ancienne motte féodale
AL

● **BRÉTIGNOLLES-SUR-MER**
Eglise Notre-Dame-de-l'Assomption
1847-1850, maître-autel, vitraux, orgues
8h30 à 18h30
AH

Dolmen de la Pierre Levée de Soubise
Rocher Sainte-Véronique
Situé dans la crique de Corque, entre La Sauzaie et La Parée
AL

Vendée Miniature
La Vendée d'autrefois, échelle 1/10e
Son et lumière avec 600 personnages
14h à 18h30
AH - TR
Logis de La Trévière
XVIIe et son parc
Ext. seul - AL - AH - OE

● **BREUIL-BARRET**
Eglise Saint-Hilaire
Fin XVIe, début XVIIe, portail gothique, Peinture et vitraux de Jean Chevolleau
9h à 18h
AH

● **BROUZILS (LES)**
Refuge de Grasla
Site à la mémoire des Guerres de Vendée, au cœur de la forêt
Dim. 14h à 18h
AH
Exposition sur l'art de la charpente

● **BRUFFIÈRE (LA)**
Visite guidée du centre bourg
Eglise Sainte-Radegonde



Château d'Apremont Philippe de Chabot, baron d'Apremont

Le château d'Apremont qui surplombe la vallée de la Vie est l'œuvre de Philippe Chabot. Baron d'Apremont et Amiral de France, son rôle est considérable dans la première moitié du 16^e siècle.

En découvrant le château d'Apremont, les visiteurs s'immergent dans l'Histoire de France. Le bâtiment est l'œuvre de Philippe Chabot de Brion, né en 1492. Issu d'une des plus anciennes et prestigieuses familles du Bas-Poitou, Philippe Chabot de Brion a passé les premières années de sa vie en compagnie du futur François 1^{er}. La famille Chabot est proche de la famille royale et le jeune Philippe passe une grande partie de son temps à Amboise. Plus tard, François 1^{er} le nomme Amiral de France et il entre dans la famille royale en épousant Françoise

de Longwy, la nièce de François 1^{er}.

Les voyages de Jacques Cartier

C'est l'amiral Chabot qui donne l'autorisation à Jacques Cartier d'armer ses navires pour partir à la conquête de nouvelles terres, notamment par la fameuse route vers la Chine. En route, Cartier et ses acolytes nomment une des îles «Brion» en l'honneur de l'amiral.

Pendant ce temps, en France, Philippe Chabot arrive sur ses terres d'Apremont. Il décide d'installer un château de style renaissance là où se dressait une forteresse médiévale. Les deux tours, la chapelle et la ram-



pe cavalière encore visibles de nos jours, témoignent de cette époque. Lors de la visite, il est notamment possible de profiter du panorama, depuis la Tour Est dans la chapelle.

■ Renseignements : 02 51 55 27 18.
Ouvert tous les jours de 10h30 à 18h.



Saint-Gilles-Croix-de-Vie Sur les traces de Garcie Ferrande

Pierre Garcie, dit Ferrande, est né en 1430 à Saint-Gilles-Croix-de-Vie. Ce marin est devenu célèbre pour ses carnets nourris de précieuses indications. Une fois publié, l'écrit remplaça rapidement les portulans et cartes maritimes imprécises employées jusqu'alors. Sérieux, précis, clair et écrit en français, cet ouvrage est une référence. Considéré comme le premier océanographe, Garcie Ferrande mourut à Saint-Gilles en 1520. Aujourd'hui, sa presérumée maison est visible dans le vieux quartier de Saint-Gilles. Un peu plus loin, une borne explicative permet aux promeneurs d'en savoir un peu plus sur ce brillant marin. Enfin, en flânant dans la ville, il est possible de tomber sur un buste le représentant.

■ Renseignements : 02 51 55 03 66 (Office de Tourisme)



Fin XIX^e, par l'architecte Ménard, riches mobilier et décor peint, trésor d'art sacré. Dim. après-midi Film court-métrage en boucle « Sainte-Radegonde, La Bruffière : chef d'œuvre roman byzantin » de Laurent Touzeau
Exposition
Château de l'Échasserie
Château médiéval, fortifié, remanié XVII^e et XIX^e.
Le Cardinal Richard de la Vergne, ancien Archevêque de Paris, ancien propriétaire des lieux
Int. (partiel)
Dim. 9h à 18h
VG - AH - OE

● **CAILLÈRE-SAINT-HILAIRE (LA)**
Eglise Saint-Jean
Romane XII^e avec ses chapiteaux sculptés de la nef, mobilier néo-roman XIX^e en terre-cuite
9h à 19h
AH
Manoir de la Rhée
Logis Renaissance vers 1590
Ext. seul

● **CEZAI**
Eglise Saint-Hilaire
Romane XI^e, grille de communion XVIII^e
9h à 19h

● **CHAILLÉ-LES-MARAIS**
Eglise Sainte-Madeleine
Edifice 1865 - 1869, par l'architecte Clair
9h à 18h
Maison du Maître de Digue
Ecomusée du marais desséché : historique, vie locale, faune, flore, vie et travail du Maître de digue
Sam. 14h à 18h
Dim. 10h à 12h, 14h à 18h
AH - OE

● **CHAILLÉ-SOUS-LES-ORMEAUX**
La Maison des Libellules
Dim. de 14h à 18h
VG - AH

● **CHAZE-GIRAUD (LA)**
Eglise Notre-Dame
XII^e, remaniée XIX^e, façade romane sculptée
9h à 18h
AH

● **CHAZE-LE-VICOMTE (LA)**
Visite guidée du vieux bourg (en nocturne), avec ses remparts, ses vieilles rues et demeures (sam. à 20h)
Circuit libre sam. et dim. - AH
Eglise Saint-Nicolas
Eglise prieurale, XI^e, chapiteaux sculptés
VG sam. à 15h et 17h
VG dim. à 14h30, 16h et 17h30
Logis de Saint-Mars
Ancienne demeure fin XVI^e de la famille Payraudeau
Ext. seulement
Musée ornithologique Charles Payraudeau
Collection de 400 espèces d'oiseaux naturalisés entre 1798 et 1865
La vie et l'œuvre de Charles Payraudeau
Sam. 14h à 20h
Dim. 14h à 18h
VG - OE

● **CHALLANS**
Eglise Notre-Dame
Construite en 1897 par l'architecte Mainguy
Orgue à tuyaux de R. Malher
Sam. à 20h30 VG du clocher
Lectures de poèmes illustrés d'un diaporama de photos de l'église
Concert d'orgue et chorale
Dim. à 17h30 concert d'orgue
« Bach : Père et Fils » TR
Chapelle de la Bloire
1857-1859, vitraux
VG (sam. après-midi et dimanche)
Commanderie de Coudrie
Chapelle de Commanderie templière XII^e, remaniée XV^e
VG (sam. à 16h et dim. à 11h)

● **CHAMPAGNÉ-LES-MARAIS**
Eglise Saint-Hilaire
Romane, deux nefs, modifiée XVI^e, clocher carré
9h à 18h

● **CHAPELLE-HERMIER (LA)**
Eglise Saint-Pierre
Edifice médiéval récemment restauré. Retables, peintures murales, pierre tombale, trésor d'église
Sam. 9h à 18h
Dim. 11h à 18h
AH

● **Chapelle de Notre-Dame de Garreau**
Chapelle de pèlerinage de la Vierge
10h à 18h
AH

● **CHAPELLE-THÉMER (LA)**
Château du Fougeroux
XVIII^e - XIX^e
Demeure du graveur Octave de Rochebrune
Laiterie restaurée en 2008
10h à 12h, 15h à 19h
VG - AH
Exposition « d'Eaux fortes », d'Octave de Rochebrune
Exposition de peintures réalisées par les enfants des propriétaires

● **CHÂTAIGNERAIE (LA)**
Eglise Saint-Jean-Baptiste
Construite par l'architecte Clair, en 1874, clocher 1898, vitraux Mazetier, orgue Debierre, début XX^e
9h à 18h
AH

● **CHÂTEAUNEUF**
Eglise Notre-Dame
Cloche datée 1487
9h à 19h
AH
Le Petit Moulin
Moulin à vent en activité
14h à 19h
VG - TR
AL (exposition et parcours découverte)

● **CHÂTEAU-D'OLONNE (LE)**
Abbaye Saint-Jean d'Orbestier
Eglise abbatiale XI^e
10h à 12h, 15h à 19h
VG - AH

● **CHAZE-SAINTE-HILAIRE**
Ancien site du château des seigneurs d'Olonne
15h à 18h
AH - OE
Moulin Saint-Jean
XVII^e, ancien moulin de l'Abbaye
10h à 12h, 15h à 19h
OE
Logis de l'Abbé
XIV^e, portail, escalier à vis, cave voûtée
10h à 12h, 15h à 19h
VG - AH (partiellement) - OE

● **CHÂTELLIERS-CHÂTEAUMUR (LES)**
Eglise Notre-Dame
Romane, remaniée XV^e et XIX^e
Sam. 9h à 18h
Dim. 12h à 18h
AH
Donjon
Vestiges d'un donjon roman, de type niortais
AL - AH

● **CHAVAGNES-EN-PAILLERS**
Maison Mère des Ursulines de Jésus
Parc et tombeaux des fondateurs (Père Baudouin, Mère Saint-Benoît)
Ext. seul
Sam. 15h à 18h
Dim. 16h à 18h
AH - OE

● **CHEFFOIS**
Eglise Saint-Pierre
Gothique, fortifiée, XIII^e et XV^e, décor intérieur XIX^e avec rares groupes sculptés
AL
Chapelle de la Montagne
Restaurée en 2008
AL

● **COËX**
Jardin des Olfactives

La magie des plantes parfumées, à travers une promenade apaisante et originale
14h à 19h
VG - AH - TR

● **COMMEQUIERS**
Château
Ancienne forteresse XV^e octogonale, démantelée XVII^e
VG costumée de 14h à 18h
Doimen des Pierres Folles
Mégalithe de type angevin composé d'une chambre rectangulaire

précédée d'un portique
AL
● **COPECHAGNIÈRE (LA)**
Eglise Saint-Jean l'Evangéliste
Fin XIX^e, vitraux Meuret (1886-1887)
10h à 18h
AH

● **COUTURE (LA)**
La Stèle
Stèle du premier parachutage d'armes en Vendée, érigée à la mémoire des résistants ayant réceptionné des armes dans la nuit du 13 au 14 juillet 1943
AL

● **CUGAND**
Moulin à foulon
Rare moulin à foulon en fonctionnement restitué. Parcours sonore au bord de la Sèvre Nantaise
10h à 12h, 15h à 19h

● **CURZON**
Crypte de l'église
Eglise remaniée XIX^e, crypte romane XI^e
10h à 18h

● **DOIX**
Eglise Saint-Pierre
Néo-classique, vers 1850. Voûte à caissons peints en trompe-l'œil
9h à 19h
AH

● **DOMPIERRE-SUR-YON**
Château du Rorthreau
XIX^e
Dim. 15h
15h : concert (ens. de trombones et tubas du Conservatoire des Olonnes)
16h : pièces Renaissance, Grieg, Beethoven, Schubert et extraits de Carmen

● **EPESSES (LES)**
Eglise Notre-Dame
Renaissance, crypte funéraire de la famille du Puy-du-Fou, retable XVII^e
AL - AH
Chapelle de la Colonne
Milieu du XIX^e

AL
● **ESSARTS (LES)**
Eglise Saint-Pierre
XIX^e, crypte romane XI^e
14h à 19h
VG le dim. à 16h et 17h
Dim. : orgues accessibles
Château des Essarts
Motte féodale, donjon XIII^e, logis fin XV^e
14h30 à 18h30
VG - AH (partiel) - OE
En commémoration de la date anniversaire d'Henri IV, commentaires sur les passages du roi au château des Essarts (1587, 1588 et 1598)
AL

● **FAYMOREAU**
Chapelle des mineurs
Style néo-gothique, XIX^e. Vitraux de Carmelo Zagari
14h à 19h
Centre minier
Voyage au centre de la mine ; 130 années d'exploitation du charbon dans le sud Vendée. 14h à 19h
AH (label Tourisme et Handicap mental et moteur) - TR
Animations « Vis Ta Mine », pour les 4/12 ans
Exposition : « Des bulles à la mine », la mine dans la BD

● **FENOULLER (LE)**
Eglise Saint-Laurent
XIV^e-XV^e, restaurations XIX^e, nef unique
8h30 à 19h
AH

● **FLOCELLIÈRE (LA)**
Château
Château XIII^e, repris à la fin de la période médiévale puis au XIX^e, peintures murales, galerie aux vitraux
15h à 18h
VG à 15h, 16h et 17h
AH (ext.) - OE - PT (G - de 12 ans)
Evocation de la vie du château et des châtelains de la Flocellière au début du XVII^e siècle
Chapelle Notre-Dame de Lorette
Ancienne chapelle du couvent des carmes et réplique XIX^e de la Sainte Maison de Lorette
9h à 19h
VG

L'abbaye de Maillezais Geoffroy la Grand'dent

Au 13ème siècle, les Seigneurs de Vouvant auraient bien aimé annexer les biens de la prestigieuse abbaye de Maillezais... C'est ce que fit Geoffroy de Lusignan surnommé Geoffroy la Grand'dent, quand en 1225, il se mit en guerre ouverte contre l'abbaye de Maillezais qu'il pillait ainsi que certains de ses prieurés dépendants. Suite à ce pillage, Geoffroy de Lusignan fut saisi d'un immense repentir qui le conduisit à Rome : en présence du Pape et de l'abbé de Maillezais, il implora son pardon et la levée de son excommunication en échange de son aide à l'abbaye. C'est ainsi que d'importants travaux furent engagés et permirent entre-autres, la reconstruction des trois dernières travées de la nef. Classé monument historique en 1916, grâce à ses propriétaires qui se

sont consacrés à la réhabilitation et à la conservation de ces majestueuses ruines, il reste le grand mur nord du XIVème, long de 95 mètres de la cathédrale-abbatiale. Les bâtiments conventuels, mieux conservés, ont pu être restaurés et transformés en salles d'expositions. Maillezais, juchée sur un promontoire calcaire d'une presque île dominant le golfe des Pictons, occupait une position stratégique contrôlant l'Autise et la Sèvre; son histoire et sa puissance découlent de cette situation géographique particulière. Sur place, des pierres sonores narrent l'histoire prestigieuse de l'abbaye avec ses chapiteaux, modillons et sculptures uniques. En s'élevant dans les tours du monument, son architecture apparaît au grand jour.



● **FONTAINES**
Eglise Notre-Dame
XIIe, transformée à l'époque gothique, façade romane
10h à 19h
AH - OE

● **FONTENAY-LE-COMTE**
Nombreux parcours contemporains et visites-éclair gratuites dans la ville, au départ du musée
Renseignements et réservations au 02.51.69.31.31

● **Musée de Fontenay**
Préhistoire, archéologie, ornithologie, œuvres du parcours contemporain
Sam. 14h30 à 18h
Dim. 14h30 à 19h
VG - AH

● **Maison Chevalier**
4, rue des Halles
Sam. de 14h30 à 16h
(à 16h, circuit guidé des œuvres du parcours contemporain dispersés dans de nombreux lieux de la ville).

● **Eglise Notre-Dame**
Gothique XVe, remaniée XVIIe et XIXe, chapelle Renaissance, retable XVIIe, chaire XVIIIe, crypte romane Xle
Sam. 14h30 à 18h
Dim. 14h30 à 19h
VG - AH

Exposition par les « Amis du Patrimoine religieux »
● **Maison Billaud**
Milieu XVIe, cloître d'entrée à caissons, escalier, cuisines voûtées, façade sur cour int. (rez-de-chaussée)
Sam. 14h30 à 18h
Dim. 14h30 à 19h
VG - AH (RDC)

● **Temple protestant**
1823
La Réforme et l'histoire protestante à Fontenay
Sam. 14h30 à 18h
Dim. 14h30 à 19h
VG - AH - OE

Exposition sur Calvin
● **Ancien Collège Viète**
XIXe
Dim. 14h30 à 19h
VG - OE (parloir)

● **Chapelle des Filles Notre-Dame**
Chapelle XVIIe de l'Ancien Collège Viète
Sam. 14h30 à 18h
Dim. 14h30 à 19h
VG - AH - OE

Sam. 14h30 à 18h
Dim. 14h30 à 19h
VG - AH - OE
Installation d'une œuvre du parcours contemporain
● **Hôtel de Grimouard**
Fin XVIe, transformé XVIIe et XVIIIe, caves superposées sur 3 étages
Sam. 14h30 à 18h
Dim. 14h30 à 19h
VG - OE

● **Hôtel Gobin**
Ancienne cuisine voûtée, en sous-sol
Sam. 14h30 à 18h
Dim. 14h30 à 19h
VG - OE

● **Parc Baron**
Vestiges du château féodal de l'enceinte de la ville
● **Fontaine des Quatre Tias**
Première fontaine de la Renaissance classique en France, 1542

● **Château de Terre-Neuve**
Fin XVIe, remanié XIXe, éléments sculptés Renaissance, mobilier XVIIe et XVIIIe
Dim. 9h à 12h, 14h à 19h
VG - TR (G - de 18 ans)

● **Casernes Belliard**
Casernes de cavalerie, XVIIIe siècle, écurie en forme de U
Dim. 14h30 à 18h
Int. (écurie) - OE

● **FOUSSAIS-PAYRÉ**
Parcours « Henri IV » et marché (dim. matin)
● **Eglise Saint-Hilaire**
Gothique flamboyante, façade romane sculptée XIIe, huiles sur toile « Descente de croix » et « Repas chez Simon ».
10h à 12h30, 14h à 18h
VG - AH

● **Hôtel de Ville (ancien prieuré)**
XVe - XVIIe
10h à 12h30, 14h à 18h
VG - AH

● **Temple protestant**
10h à 12h30, 14h à 18h
AH
Exposition de photographies « Regards sur le monde »

● **Halles**
XVIIe - XVIIIe, colonnes doriques
Exposition « Halles Renaissance »
10h à 12h30, 14h à 18h

● **GARNACHE (LA)**
Château
Ancienne forteresse médiévale, donjon carré, parc
10h à 12h30, 14h30 à 18h
OE - TR

● **Musée « Passé et Traditions »**
10h à 12h30, 14h30 à 18h
OE - TR

● **GAUBRETIÈRE (LA)**
Eglise Saint-Pierre
1870 par l'architecte Victor Clair, retable XVIIe
Dim. à partir de 15h
VG
Exposition sur la construction de l'église à l'occasion de son 140ème anniversaire

● **GENÉTOUZE (LA)**
Chapelle Sainte-Radegonde
Seconde moitié XIXe
Dim. 14h à 17h30
VG - AH - OE

● **GIVRAND**
Crypte archéologique
9h à 19h
OE

● **GIVRE (Le)**
Château de La Brunière
Vers 1590
Ext. seul
14h à 19h
VG - AH - OE

● **GRUES**
Eglise Saint-Nicolas
Construite en 1880, en style néo-gothique, par l'architecte Clair
9h à 19h

● **GUÉ-DE-VELLUIRE (LE)**
Eglise Saint-Martin
1897, par l'architecte Libaudière
AL

● **GUÉRINIÈRE (LA)**
Musée des Traditions
14h30 à 18h
AH

● **GUYONNIÈRE (LA)**
Eglise Saint-Martin
Logis de la Roche-Thévenin
Manoir fin XVIe, repris XIXe, jardins

Ext. seul
VG de 14h à 18h
● **HERBIERS (LES)**
Moulin du Mont des Alouettes



Moulin à vent en fonctionnement
10h à 12h30, 14h à 18h
VG
Animations pour enfants

● **Abbaye de la Grainetière**
Abbaye bénédictine XIIe, cloître, salle capitulaire
AL 9h à 19h
Sam. VG à 10h, 11h, 14h, 15h et 16h
Dim. VG à 14h, 15h et 16h
AH

● **Manoir du Bignon**
Manoir fin XVIe, corps de logis avec pavillon central, porche d'entrée fortifié.
Ext. seul
14h à 19h
VG - AH - OE

● **HERMENAULT (L')**
Eglise Notre-Dame
XIVe-XVe, chaire à prêcher milieu XVIIe
AL

● **Château**
Ancienne résidence des évêques de Maillezais, grange début XVIIe, parc, pigeonnier
Ext. seul
Dim. 14h à 18h
VG - AH - G (de 12 ans) - TR - PT

Présentation des platanes de Rabelais

● **ILE-D'OLONNE (L')**
Eglise Saint-Martin
Retables XVIIe-XVIIIe, autel fin XVIIIe par Mercier
Accès au clocher (vue panoramique sur le marais et le bocage)

Prieuré de Grammont St Etienne de Muret, fondateur de l'ordre de Grandmont

Fondé par Etienne de Muret au XIIe siècle, l'ordre des Grandmontains impose de vivre dans la solitude, en un lieu retiré, et sans possessions. De nombreux disciples affluèrent pour le suivre dans la solitude et la pénitence. Les vocations se multiplièrent encore et encore.

Après sa mort, ses disciples malmenés par les habitants d'Ambazac vont se retirer pour construire une église à Grandmont placée sous la règle de vie édictée par Etienne. L'Ordre de Grandmont comprenait des frères laïcs, pour les tâches matérielles, et des frères religieux, les clercs, qui se consacraient à la prière. Dispersées après la révolution, les pièces les plus spectaculaires du trésor de Grandmont, témoin privilégié de la culture et de l'art des Grandmontains, sont réunies pour la

première fois et présentées au travers d'un procédé photographique surprenant : l'alioscopie. Buste d'Etienne de

Muret, bras et croix reliquaires. C'est l'une des plus fabuleuses collections d'orfèvrerie médiévale.



Le château de Talmont-Saint-Hilaire Sur les traces de Richard Cœur de Lion

Situé à quelques pas de la mer, le château de Richard Cœur de Lion plonge les visiteurs en pleine époque médiévale.

Fils d'Aliénor d'Aquitaine, Richard Cœur de Lion, roi d'Angleterre en 1189, hérite par sa mère du comté de Poitou et de ce fait, du château de Talmont.

Richard Cœur de Lion est un valeureux guerrier et un fervent bâtisseur. Il doit son surnom « Cœur de Lion » à son caractère robuste et fougueux.

À Talmont, il fait fortifier l'ancien château et le dote de nouvelles machines de guerre, comme des trébu-

chets, des pierrières...

Il fait aussi élever une seconde enceinte et renforce la face nord du château qui devient bientôt une véritable forteresse militaire.

Le château de Talmont devient sa résidence secondaire. Il vient s'y reposer ou chasser.

Aujourd'hui, le château retrouve son ambiance moyenâgeuse grâce aux nombreuses animations chevaleresques et artisanales proposées tout au long de l'année. Petits et grands sont invités à suivre les traces de Richard Cœur de Lion.

■ **Renseignements :** 02 51 90 27 43 ; www.talmont-saint-hilaire.fr



● **LANDES-GENUSSON (LES)**

● **La Godelière**
Ancienne châtellenie XVe-XVIIe
Dim. 14h à 18h
VG - AH - OE
Concert baroque
Exposition de photos

● **LANGON (LE)**

● **Eglise Saint-Pierre**
XVIIe - XIXe, retable baroque XVIIe
AL
● **Oratoire Saint-Grault**
XIXe, arceau néo-gothique
AL

● **LIEZ**

● **Eglise Notre-Dame**
Bases fin XIIe, XIVe, chapelle nord
XVe, agrandie XIXe
8h à 20h

● **LONGÈVES**

● **Musée « Général Belliard »**
Consacré à la période Napoléonienne et au Général
14h à 18h
VG - AH - OE

● **LONGEVILLE-SUR-MER**

● **Eglise Notre-Dame**
Edifice XIIe à nef unique, transept et long chœur plat, retable XVIIe
AL - AH

● **LUÇON**

● **Cathédrale et son cloître**
Gothique XIVe-XVe, transept nord roman, façade classique début XVIIIe; riche mobilier: stalles, autel, baldaquin, orgue Cavallé-Coll...
AL - AH

● **Chapelle des Ursulines**
début XVIIIe, voûte lambrissée peinte, retables baroques
Ext. seul
14h30 - 18h (pour les visites, voir avec l'Office de tourisme)

● **Le Grand Galion**
Sam. 11h à 18h
Dim. 11h à 20h
VG (sur rés. au 02.51.30.23.11 ou à l'Office de tourisme)

● **Sam. à 20h : conférence sur « Les Grands explorateurs du pacifique »**
Dim. à 16h : jeu interactif « Le Tré-

Le logis de la Chabotterie L'épopée du général Charette

A la tête d'une armée de paysans vendéens, sa devise était : « Combattu souvent, battu parfois, abattu jamais. » Général vendéen indépendant, François Athanase Charette de la Contrie fut le dernier à se battre contre les colonnes infernales.

Domptant les situations, l'homme s'est forgé un personnage hors du commun. Reconnaissable à sa toilette un brin extravagante, le chef de bande incarne l'âme de la résistance populaire. Il est capturé dans le bois de la Chabotterie le 23 mars 1796. Son exécution à Nantes, six jours plus tard, marque la fin du soulèvement vendéen. Il reste le symbole des guerres de Vendée.

L'art de vivre au XVIII^e siècle

Le logis de la Chabotterie offre une découverte étonnante évocatrice de la douceur de vivre à la campagne à la fin du XVIII^e siècle. Site de l'arrestation du général



Charette en 1796, la Chabotterie constitue un haut lieu historique qui marque la fin de la guerre de Vendée. Un parcours spectacle permanent et un film permettent de comprendre les principales étapes de ce soulèvement.

Construite au début du XVI^e siècle, puis remaniée au XVII^e et XVIII^e, la Chabotterie est une forme type du logis bas-poitevin, une juste synthèse entre le château et la ferme, répandue dans le bocage vendéen du XVe au XVIII^e siècle. Avec ses pièces meublées qui restituent l'atmosphère de l'époque, vous êtes saisi par la délicatesse de cette demeure qui semble



encore habitée.

Son jardin clos régulier d'inspiration à la française, issu d'une reconstitution historique, offre une perspective inédite sur le parc riche d'une grande diversité : allée cavalière, verger, labyrinthe, prairies, bois...

Un parcours de verdure conduit à la Croix de Charette, lieu de l'arrestation du général vendéen.

Une visite audioguidée

Des visites audioguidées permettent de découvrir l'ambiance des salles entièrement meublées de cette demeure au charme rustique et délicat, qui semble encore habitée : salon de compagnie et sa cheminée monumentale avec un feu chaleureux, salle à manger raffinée, chapelle intimiste, cabinet d'érudit... Grâce au baladeur MP3 qui sert d'audioguide, l'immersion est totale avec les bruits, les musiques et les conversations du XVIII^e siècle.

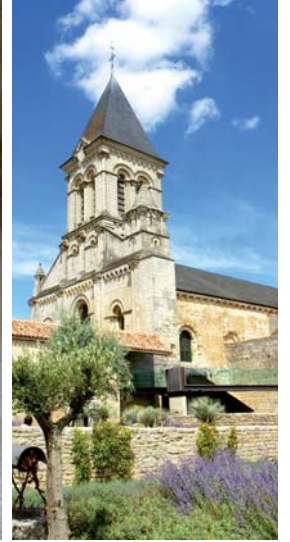
Renseignements : Le logis de la Chabotterie

85260 Saint Sulpice le Verdon
Tel : 02 51 42 81 00
chabotterie@vendee.fr
De septembre à juin
Du lundi au samedi de 9h30 à 18h
Dimanche et jours fériés de 10h à 19h
juillet et août tous les jours de 10 à 19h

ABBAYE DE NIEUL-SUR-L'AUTISE : Hugues de Faye : abbé de 1304 à 1319

Dans la chapelle des Chabot à l'abbaye de Nieul-sur-l'Autise se situe la pierre tombale en calcaire du début du XIV^e siècle représentant Hugues de Faye, abbé de Nieul de 1304 à 1319. L'abbé est présenté en moine, avec une étole et un manipule. Ses mains gantées et croisées maintiennent contre son épaule gauche la crosse, symbole de sa fonction. De ses pieds et de son bâton pastoral, Hugues foule un dragon, symbole du Mal.

Cette pierre tombale monumentale a été retrouvée fortuitement le 7 décembre 1970, lors de travaux dans le sol de la salle capitulaire. La longue inscription latine qui l'encadre indique : « Ci-gît Frère Hugues de Faye, abbé de Nieul, qui mourut le premier jour de mai, l'année du Seigneur 1319. Que son âme repose en paix. Amen »



sor du Grand Galion », sur rés. (20 pers. maxi.)

OE - TR - PT
Hôtel de Ville
14h à 18h
VG - OE
Tombeau Dumaine
AL

● **LUCS-SUR-BOULOGNE (LES)**

Mémorial des Lucs
Musée contemporain des combats des années 1790
9h à 19h

Historial de la Vendée

Musée qui invite à remonter le temps, de la Préhistoire à la période contemporaine
10h à 19h
AH

Témoignages des grands témoins de la Vendée

● **MAGNILS-REIGNIERS (LES)**

Eglise Saint-Nicolas
XII^e, remaniée XV^e, peintures murales, prieuré XV^e
14h à 19h
VG

● **MAILLÉ**

Eglise Notre-Dame
façade romane XII^e sculptée, chaire en fonte de fer peinte et dorée, retables, 1861
9h à 18h
AH

Aqueduc

XVII^e, vestige exceptionnel de la gestion des eaux du marais
AL

● **MAILLEZAIS**

Abbaye Saint-Pierre
Vestiges XI^e-XIV^e du plus vaste ensemble monastique bas-poitevin
Sous-sols voûtés, accès clocher et tribune, dépôt lapidaire médiéval, réfectoire des hôtes avec film-restitution de l'abbaye disparue
10h à 19h
AH

Animations sur le chant grégorien « Voix du Monastère »

Eglise Saint-Nicolas

XII^e, nef unique à coupoles, sculptures romanes de la façade et du chevet

9h à 20h
AH

● **MAREUIL-SUR-LAY-DISSAIS**

Eglise de Dissais
XI^e -XIV^e, restaurée après les guerres de religions, Mémorial des Trois Batailles*
Dim. 14h à 18h30
VG - AH - OE

*Commenté

Exposition sur la restauration de l'édifice

Exposition sur le Général Cortez d'Auliac (1773-1807)

● **MENOMBLET**

Eglise Notre-Dame
XIV^e
AL - AH

● **MESNARD-LA-BAROTIÈRE**

Eglise Saint-Christophe
Nef romane, chœur gothique XIV^e avec ses peintures murales originales
9h à 18h

Muséographie « A l'écoute des images, Mille ans de fresques et peintures murales en Vendée »

● **MONSIREIGNE**

Musée de la France Protestante de l'Ouest
14h à 18h
VG - TR - PT

● **MONTAIGU**

Visite inaugurale du sentier d'interprétation du patrimoine
Sam. 10h et 15h, RV place du Champ de Foire
AH

Eglise Saint-Jean-Baptiste

1863, par l'architecte Clair VG du clocher pour redécouvrir Montaigu et explication et démonstration d'orgues (rés. à l'Office de tourisme au 02.51.06.39.17)
Dim. 17h à 19h
OE

Parc des Rochettes

Dim. à 14h30, RV dans la cour de la cédéthèque
AH - OE

Animation : bal et danse en costume « Renaissance », avec des copies d'instruments d'époque

● **MONTREUIL**

Eglise Notre-Dame
Edifice XII^e-XIII^e (clocher, abside), repris au XIX^e
Sam. 9h à 12h, 14h à 17h
OE

● **MONTOURNAIS**

Eglise
XII^e-XV^e, clocher porche roman, abside XIX^e
10h à 18h

● **MORTAGNE-SUR-SEVRE**

*« Mortagne insolite et invisible » : découverte de lieux inaccessibles au public et récit de leur histoire
VG dim. à 15h00, départ de l'église Saint-Pierre (durée 2h00), OE

*Promenade nocturne organisée par le Brahm avec pour thème « Sur les pas de Jean de Vaugraud » (XVI^e siècle), du Prieuré de la Haye au Logis de la Grange (sa demeure)
Sam. à 20h45, RV Z.A. de la Chaonerie (durée 1h30)

*Exposition itinérante « Art et Nature » : reproductions de peintures des XIX^e, XX^e et XXI^e siècles, illustrant chaque site

Eglise Saint-Pierre

Romane XII^e, restaurée XIX^e, chapelle Saint-Léger XIII^e, fresques, gisants
Trésor de l'église
9h à 18h
AH

Chapelle Saint-Lazare

XIII^e siècle, ancienne léproserie
9h à 18h
AH

Chapelle du Pont

Romane, dédiée à Notre-Dame de l'Assomption
9h à 18h
AH

Chemin de fer de la Vendée

Ballade pittoresque à travers le Haut Bocage Vendéen au rythme de la vapeur, durée 2h30
VG - PT
Dim. à 15h30 (rés. conseillée au 02.51.63.02.01)

Animations enfants

● **MOTHE-ACHARD (LA)**

Le Potager extraordinaire
Jardin de collection présentant

1200 variétés de plantes et 300 de curcubitacées (plantes exotiques; tropicales, collection de pélagoniums odorants...)
VG : 14h, 15h, 16h et 17h
AH - PT
Exposition de « Vénus potagères »

● **MOUCHAMPS**

Circuit découverte du centre bourg avec 10 Mouchampais « célèbres », (livret-jeux disponible) de 14h à 19h au départ de l'ancien Lavoir

Eglise Saint-Pierre

XII^e - XV^e
14h à 19h
AH

Temple protestant

Début XIX^e
14h à 19h
AH

Exposition sur les cimetières protestants

Monument Guilbaud

Réalisé par les Frères Martel, en 1930
AL

Ancien Lavoir

Daté 1924, restauré en 2005. Expo. sur le Commandant Guilbaud
14h à 19h
AH

Le Colombier

Tombe de Georges Clemenceau et de son père. 1897 et 1929, uniquement marquées par une stèle en bas-relief de Sicard, présentant Minerve, 1922
AL

Le Moulin des Plantes

Moulin à vent XIX^e
14h à 19h
OE - AH

Château du Parc Soubise

Vestiges du château XVIII^e, charpentiers XVI^e de la grange et des greniers, parc
Panneaux de présentation
Dim. 14h30 à 18h30
VG - AH - OE - TR

Animations : La vénérie, ou « chasse à courre » avec 3 équipages, les chiens et trompes de chasse

Logis de Lansonnière

XVII^e
15h à 19h

OE

Panneaux de présentation
Château de la Bobinière
Fin XIX^e, cheminée Néo-Renaissance, dépendances, parc
Ext. seul
14h à 18h
AH - OE

Logis de La Guimenière

Fin XVI^e - début XVII^e
Ext. seul
14h à 18h
AH - OE

Panneaux de présentation

Logis Le Fief Goyau

Début XVII^e, cheminée Néo-Renaissance, dépendances, parc
Ext. seul
14h à 19h
AH - OE

Panneaux de présentation

● **MOULLERON-EN-PAREDS**

Musée national des Deux Victoires

● **MOULLERON-LE-CAPTIF**

Parc du Château de Beaupey
Fin XIX^e, restauré dans la tradition des parcs paysagers
AL - AH

● **MOULLERON-LE-CAPTIF**

Parc du Château de Beaupey
Fin XIX^e, restauré dans la tradition des parcs paysagers
AL - AH

● **MOUTIERS-LES-MAUXFAITS**

Parcours-découverte des trois monuments, au départ des Halles
VG sam. à 14h30 et dim. à 14h30 et 16h

Halles

Ensemble charpenté, XVIII^e
VG - AH

Eglise Saint-Jacques

Romane, trois nefs. Sculptures en bois polychromé XVIII^e
VG - AH

Château de La Candaillère

XVI^e siècle, au cœur de ses douves et de son parc
VG - AH - OE

● **MOUTIERS-SUR-LE-LAY**

Eglise Saint-Pierre
Chœur roman, nef gothique, retable en pierre polychromée début XIX^e
10h à 18h

● **MOUZEUIL-SAINT-MARTIN**

Eglise de La Trinité et son prieuré
Nef unique XII^e, chœur XV^e, clocher XII^e
Prieuré construit en 1540, par l'évêque de Maillezais Geoffroy d'Estissac
10h à 18h
AH

● **NALLIERS**

Logis l'Îlot-les-Tours
Ancienne seigneurie XVII^e, pi-gonnier
14h à 19h
VG

Moulin à vent « le Champ de la Truie »

10h à 12h, 14h à 18h
VG - AH - OE
Dégustation-vente de pains cuits au fournil du moulin

● **NESMY**

Moulin de Rambourg
Début XX^e
Dim. 14h à 19h
VG - OE

« Vieille » poterie

1857
Sam. 10h à 12h, 14h à 18h30
Dim. 14h30 à 18h30
AH

Ateliers, vidéo



Louis Mazetier, une œuvre à découvrir Sur les pas du maître verrier vendéen



Des baies hautes de la nef de Notre-Dame de Paris aux verrières des églises de Champagné-Saint-Hilaire dans la Vienne, ou de Blagnac en Haute Garonne, Louis Mazetier, maître-verrier vendéen, a marqué de son sceau, de nombreux vitraux de la première moitié du XXe siècle des églises de France. En Vendée, huit sites portent sa marque : les églises de Coëx, du Perrier, de l'Île-d'Olonne, de Luçon, de Nalliers, de Nieul-sur-l'Autise, de la Châtaigneraie et de La Meillaire-Tillay. Né en 1888 à Saint-Michel-en-l'Herm, le maître-verrier fit ses premières armes dans l'atelier de Jean et de Félix Gaudin à Clermont-Ferrand puis à Paris. Il commença en tant que carton-

nier, c'est-à-dire qu'il dessinait à petite échelle la maquette du projet du vitrail exécuté par son maître verrier.

D'un style conventionnel à un style chatoyant.

En 1921, il réalise le carton d'une mosaïque offerte par une généreuse donatrice à l'église paroissiale de l'Île-d'Olonne. Encore néophyte, cette première œuvre vendéenne reste très conventionnelle. Il reçoit, en 1924, la commande de douze vitraux représentant la vie de sainte Thérèse de l'Enfant Jésus pour la chapelle de Millesouris à Luçon. Le style de l'artiste gagne peu à peu en originalité.

À Coëx, à la fin des années 30, Louis Mazetier réalise une série de vitraux à la gloire de la Vierge Marie. Exécutées dans un camaïeu de bleus éteints les verrières sont rehaussées de quelques couleurs plus vives. À Nalliers, en 1941, Mazetier conçoit un chef-d'œuvre emblématique de son talent : couleurs chatoyantes et symétrie rigoureuse s'inscrivent dans une parfaite unité d'ensemble. Particularités qui marquent le reste de son œuvre. Marques qui se retrouvent à La Meillaire-Tillay, la Châtaigneraie, Nieul-sur-l'Autise, ou encore à l'église du Perrier, derrière œuvre vendéenne de l'artiste qui cède en 1952.

Abbé Hillairet, La Salette Témoignage de la piété populaire

Né à Venansault, l'abbé Élie Hillairet est à l'origine de l'une des œuvres les plus étonnantes du patrimoine religieux vendéen : le sanctuaire Notre-Dame de La Salette à La Rabatelière. Avec l'aide de ses paroissiens, il crée sur le coteau de Bel-Air qui surplombe le ruisseau de l'Anguiller, un vaste site de pèlerinage. Par une scénographie à plusieurs niveaux, il reproduit les épisodes de l'apparition de la Vierge-Marie, apparue aux enfants, Mélanie Calvat et Maximin Giraud à la Salette en Dauphiné. Au sommet du site, un donjon de pierres et de briques flanqués de tourelles est dédié à la Croix de Jérusalem. L'ensemble du site imaginé par l'abbé Hillairet et réalisé par ses paroissiens témoigne de manière « baroque » de la vague de reconstructions d'églises et d'édifications de lieux de piété menée à partir de 1879 pour répondre à la politique anticlérical du gouvernement français.



● NIEUL-SUR-L'AUTISE

Abbaye Saint-Vincent
Ensemble monastique roman, XIIe : église, cloître, salle capitulaire... muséographies dans les galeries hautes (Instrumentarium roman), le dortoir (La Sculpture en Bas-Poitou) et la Maison Aliénor (visite virtuelle de l'abbaye au XIIe siècle...) 10h à 19h
AH

● Champ-Durand

Enceinte funéraire néolithique, en partie restituée
AL

● NOIRMOUTIER

Musée du château
Donjon fin XIIe, remparts 10h à 18h
Rendez-vous des métiers d'art, conférence sur l'histoire du château

● NOTRE-DAME-DE-MONTS

Jardin du Vent
Au pied d'un moulin, découverte artistique et instructive 14h à 18h
AH
Maison de la Dune
Sam. 14h30 à 18h
Dim. 10h à 12h, 14h30 à 18h
VG : « découverte du milieu dunaire »
Exposition : « Né pour sentir »
AL - G

● OLONNE-SUR-MER

Eglise Notre-Dame
Nef Xie-XIe, chœur XVIe, portail ouest XVIIe, vitraux
VG - AH
Cimetière
XIXe
VG sam. à 14h30 et 17h (RV devant l'église)
AH
Historique de l'église, puis visite du cimetière pour découvrir les tombes des notables, des artisans et des figures olonnaises
Musée des Traditions Populaires
L'histoire rurale du Pays d'Olonne 10h à 12h, 14h30 à 18h30
AH - OE
Château de Pierre-Levée
1770, au centre de son jardin 10h à 12h, 14h30 à 17h

VG (sous réserve) - AH - OE - (G - de 12 ans) - PT



● OULMES

Eglise Notre-Dame
Romane XIIe, portails sculptés, dépôt lapidaire 9h à 18h
AH

● Mausolée

Moulin de Pacouinay
XVIIe, musée de la vie à la campagne au début du XXe siècle 9h à 12h, 15h à 18h
VG - AH - OE

● PETOSSE

Eglise Saint-Julien
XIIe, restaurations XVIIe et XIXe AL dim.
VG - AH
Exposition « La Descente de Croix »

● POIRÉ-SUR-VELLUIRE (LE)

Eglise Saint-Nicolas
Édifice XVIIe, remodelé après les guerres de religion puis transformé au XIXe
Retable baroque XVIIe AL

● POIRÉ-SUR-VIE (LE)

Eglise Saint-Pierre
XVIIe, Piété, retable XVIIe, orgue restauré Sam. 9h à 17h
Dim. 9h à 19h
VG - AH
Moulin à Elise
Moulin à eau XIXe, en activité Dim. 15h à 18h
VG - AH

● POIROUX

La folie de Finfarine
Dim. 14h à 18h30
TR - VG

Fête de la récolte des « miels de la Folie »

● POMMERAIE-SUR-SÈVRE (LA)

Eglise Saint-Martin
Gothique XIVe-XVe, peintures murales Renaissance « Les sept péchés capitaux »
Commentaires sonores Sam. 10h à 18h - AL
Dim. 15h à 18h - VG

● POUILLÉ

Eglise Saint-Rémy
Nef romane XII, chœur gothique XVI, avant-nef à voûte lambrissée peinte du XIXe 9h à 18h
AH

● POUZAUGES

Eglise Notre-Dame du Vieux Pouzauges
Eglise romane XIIe, exceptionnelles fresques du début du XIIIe (scènes de l'Ancien Testament, histoire de la Vierge, calendrier des mois) 10h à 19h
Présentation audio. Des fresques
Eglise Saint-Jacques
Eglise romane, chœur gothique, chemin de croix, vitraux XIXe Sam. 10h à 18h
Dim. 14h à 18h
AH

● Château

Donjon roman carré, de type niortais, au sein de son enceinte fortifiée, panorama 14h à 19h
VG

● Hôtel de Ville

XIXe, par l'architecte Burcier Dim. 15h à 18h
AH - OE
Moulin de Frély
Moulin à eau du XVIIIe Sam. 20h à 23h (nocturne)
Dim. 10h à 19h
VG - OE
Exposition d'œuvres d'art L'Aumerie
Chapelle XIIIe VG - G
Exposition de tableaux montrant l'évolution architecturale du site

● PUY-DE-SERRE

Eglise Saint-Loup

Romane XIIe, chevet à avant-corps Sam. 9h à 19h
Dim. 11h à 19h
AH

● Pont de Fleuriau

Pont de tradition médiévale, mais construit au XVIIe siècle sur La Vendée, entre Puy-de-Serre et Faymoreau. Restauré en 2009
AL - AH

● PUYRAVAULT

Eglise Notre-Dame de l'Assomption
XIIIe siècle, architecture templière Sam. 9h à 19h - AL
Dim. 10h30 - VG
AH
Les Grands Greniers
XVe, ancienne grange monastique, charpente « bordelaise »
AL - OE

● RABATELIÈRE (LA)

Eglise Saint-Charles
XVIIe 9h à 18h
AH
Chapelle du Chêne
XIXe, construite dans la cavité d'un tronc de chêne 9h à 18h
AH
Sanctuaire de la Salette
Fin XIXe, sous la houlette de l'abbé Hillairet 9h à 18h
Moulin de Bel Air
Moulin à vent en fonctionnement. Dim. 14h à 19h
VG - AH
Animation avec un groupe folklorique Dégustation de galettes de blé noir

● RÉAUMUR

Eglise Saint-Pierre
Gothique, chevet fortifié 9h à 19h
AH
Chapelle Sainte-Marie
Fin XIXe 9h à 19h
AH
Le Prieuré
Ancien Prieuré XVIIIe, chapelle et jardins XVIIIe Ext. seul

14h à 20h
VG - AH - (G pour les - de 18 ans)
- TR - PT

Exposition d'anciens outils de jardin
Manoir des Sciences
Découverte ludique du savant Réaumur et du monde des sciences au XVIIIe
Film, théâtre optique, expériences virtuelles...
Sam. 14h à 19h
Dim. 11h à 19h
VG - AH - TR
Exposition : « Une histoire de paravents » ! Paravents d'artistes internationaux contemporains

● ROCHESEVIERE

Pont sur la Boulogne
Pont gothique à cinq arches AL
Maison des Arts et Traditions
14h30 à 18h30
AH
Exposition de cartes postales anciennes
Exposition de 2 roues : « De la bicyclette à la moto »
Atelier du Sabotier
14h30 à 18h30
AH
Démonstration de la fabrication de sabots par un artisan
Fours à pains
14h30 - 18h30
AH
Cuissons diverses

● ROCHE-SUR-YON (LA)

Hôtel du Département
Ancien hôpital construit à partir de 1820
Cour d'honneur 14h à 18h
VG - AH - OE
Haras de la Vendée
Site culturel et historique, cinq hectares entièrement consacrés au cheval.
Sam. 14h à 18h
Dim. 10h à 19h
AH
Sam. VG, démonstrations équestres, ateliers pédagogiques
Dim. présentations de races de chevaux du monde
Préfecture
Construite vers 1808

Dim. 10h à 12h, 14h à 18h

Hôtel de Ville
Dim. 14h à 18h
Maison Renaissance
Dim. 14h à 18h
Eglise Saint-Louis
Dim. 14h à 18h
Le modèle de toutes nos églises vendéennes néo-classique du milieu XIXe. Plafond lambrissé à caissons, mobilier, Vierge à l'Enfant XVI en pierre polychromée
Sam. 15h à 18h
Dim. 14h à 18h
Théâtre municipal
Théâtre à l'italienne de 1845, restauré en 2004
14h à 18h

● Conservatoire

Dim. 14h à 18h
Moulin Papon
Usine d'eau potable, 1970
Dim. 14h - 18h
Centre Hospitalier Georges Mazurelle
XXe
Sam. 14h à 16h et 16h30 à 18h30
Cinéma Concorde
15h
Maison des Compagnons
Sam. 14h à 18h
Dim. 10h à 12h, 14h à 18h
Musée municipal
Sam. 13h à 18h
Dim. 14h à 18h
AH - OE

Visites-flash sur les œuvres-cléf de l'exposition
Logis de Mirville
Patrimoine et mémoire de la Résistance et de la déportation en Vendée (1940-1945)
14h30 à 17h30
VG - AH

Exposition « Résistance et déportation en Vendée, 1939-1945 », peintures, photos de maquis et fronts...

● ROSNAY

Eglise Saint-Médard
Début XXe, par l'architecte Léon Ballereau
AL - AH - OE

● SABLES-D'OLONNE (LES)

Musée de l'Abbaye Sainte-Croix
Un des célèbres musées d'art moderne et contemporain français 10h à 12h, 14h30 à 18h30
VG

Le patrimoine funéraire en Vendée Supplique pour être enterré en Vendée

Le Maréchal de Lattre de Tassigny, Georges Clemenceau, saint Louis-Marie Grignon de Montfort, autant de grands hommes qui ont marqué l'histoire de France et qui reposent aujourd'hui dans les cimetières de Vendée. Le patrimoine funéraire recèle de nombreux trésors qu'il sera l'occasion de découvrir lors des Journées du Patrimoine.

« Je ne veux pas être enterré dans le caveau des gouverneurs aux Invalides, comme le général Giraud, comme Lecercler. Je veux que nous soyons ensemble en Vendée. Puisque Bernard est à Mouilleron, nous serons tous les trois dans le même cimetière. En juillet 1951, Jean de Lattre savait où il allait reposer. Durant cet été, il fit creuser deux caveaux, de part et d'autre de celui de Bernard. » Cette phrase du Maréchal de Lattre de Tassigny (1889-1952) rapportée par sa femme souligne l'attachement de ce grand soldat pour la Vendée. C'est ainsi que lui, sa femme Simonne et son fils Bernard reposent aujourd'hui, côte à côte, dans le cimetière de Mouilleron-en-Pareds. Natif de cette commune, l'homme d'État Georges Clemenceau (1841-1929) a choisi, à quelques kilomètres, de là le cimetière de Mouchamps. Ces deux hommes ont marqué la France. Ils ont préféré l'humble terre vendéenne au glorieux Panthéon. « Je veux être enterré au

Colombier », précisa Georges Clemenceau dans son testament. « Ni manifestation, ni invitation, ni cérémonie. Autour de la fosse, rien qu'une grille sans nom, comme pour mon père... ». Les sobres tombeaux du maréchal de Lattre de Tassigny et de Georges Clemenceau sont une invitation à l'humilité, comme celui de saint Louis-Marie Grignon de Montfort (1673-1716) à Saint-Laurent-sur-Sèvre, où sont gravées ces mots : « Que regardes-tu, passant ? Un flambeau éteint, Un homme qui le feu de la charité a consumé, Qui s'est fait tout à tous, Louis Marie Grignon de Montfort. Si tu t'informes de sa vie, aucune n'a été plus pure. »

Une pyramide sépulcrale

C'est ainsi, en parcourant les communes de Vendée, que l'on pourra découvrir lors des journées du patrimoine, le magnifique patrimoine funéraire qui recèle de nombreuses curiosités parfois même inédites. Ainsi, la pyramide sépulcrale édifée en 1855-1856 par Luc-Joseph Guinebauld de la Grossetière, au cœur du cimetière de Saint-Christophe-du-Ligneron. Ce monument, qui s'inspire largement du tombeau du magistrat romain Caius Cestius, est en effet exceptionnel, peut-être même unique, dans l'Ouest de la France.



La triple enceinte de Champ-Durand Les Vendéens il y a 5 000 ans



Pour mieux comprendre nos ancêtres vendéens, les journées du patrimoine pourront être l'occasion de découvrir et d'approfondir l'époque méconnue du néolithique. La triple enceinte de Champ-Durand à Nieul-sur-l'Autise, découverte lors d'une prospection aérienne en 1971, donne un aperçu de ce que pouvait être la vie il y a 5000 ans.

Un lieu de défense et de prospérité économique

Apparemment, quelques amas de pierres de 200 m de diamètre sur une grande étendue de verdure, en haut de la vallée des Maléons. Mais en se laissant guider par les dernières découvertes historiques sur ce site exceptionnel, il faut s'imaginer trois lignes de remparts parallèles formant ainsi une triple enceinte. Quinze mètres de dénivelation

séparent l'enceinte du fond de la vallée. Cette pente constituait une défense naturelle renforcée. Un ruisseau était en eau au moment de l'occupation du site. Cette enceinte semble avoir vécu deux siècles à la fin du IV^e millénaire avant Jésus-Christ. Elle fut un lieu défensif : les pointes de flèche plantées dans des os humains retrouvés par les archéologues l'attestent. Ces peuples ne vivaient donc pas dans la quiétude absolue comme on le pensait encore récemment.

Ces enceintes témoignent d'un essor démographique sur un territoire délimité. Il en existait que très peu à cette époque. Elles protégeaient une activité économique intense, très certainement liée à la production du sel. Champ-Durand apparaît comme un centre spécialisé, un marché où toute une population locale devait s'approvisionner.

● **SAINT-BENOIST-SUR-MER**
Eglise Saint-Benoit
XIIe, XIIIe, chœur gothique, façade et retable XVIIe
9h à 18h

● **SAINT-CHRISTOPHE-DU-LIGNERON**
Pyramide du cimetière
AH
Le calvaire « breton »
Situé sur l'aire de repos, en bordure de la RD 948
AL

● **SAINT-DENIS-DU-PAYRÉ**
Eglise Saint-Denis
Chœur XIIe, transept XIIe, nef et façade XVIIe
9h30 à 18h

● **SAINT-DENIS-LA-CHEVASSE**
Musée des ustensiles de cuisine anciens
14h30 à 18h30
Jeux divers

● **SAINT-ÉTIENNE-DE-BRILLOUET**
Eglise Saint-Etienne
Romane, nef unique, clocher XVIe (accessible), reprise à l'époque gothique, retables peints XVIIe
Sam. 10h à 17h
VG - OE
Exposition de coiffes

● **SAINT-ÉTIENNE-DU-BOIS**
Chapelle de la Tullivière
Fin XVIIIe et XIXe.
Trésors d'église, statue en bronze d'Henri Murail
9h à 20h

● **SAINT-GEORGES-DE-MONTAIGU**
La Maison de la Rivière
Aménagement muséographique d'un ancien moulin à eau
11h à 19h - VG
Visite du centre de découvertes (1h)
VG en barque l'après-midi (location possible)
Jeu familial « Où ça nous Maine ? » pour les enfants de 4 à 13 ans, accompagnés - TR
(2h dont 1h de visite)

● **SAINT-GEORGES-DE-POINTINDOUX**

Eglise Saint-Georges
Chœur et clocher XIIe - XIIIe
AL
Chapelle des Moulières
1830 et 1876
AL

● **SAINT-GERMAIN-DE-PRINÇAY**
Eglise Saint-Germain
Ensemble XIIIe, récemment restauré, clocher, porche, mobilier, vitraux
9h à 18h
AH

● **SAINT-GERMAIN-L'AIGUILLER**
Le Vigneau
Logis début XVIIe autour d'une cour fermée, porche d'entrée fortifié
Ext. seul
AL

Domaine Saint-Sauveur
1843
14h à 18h
VG - AH - OE
Visite de l'ancien séminaire des Pères de Chavagnes
Animations enfants / adultes, expositions

● **SAINT-GILLES-CROIX-DE-VIE**
Eglise de Saint-Gilles
XIVe-XIXe, vitraux
AL - VG le sam. à 16 et 17h30
Eglise de Croix de Vie
Chaire fin XIXe, orgue à tuyaux, tableau de Milcendeau, oratoire
9h30 à 12h, 14h à 19h
Croix hozannière
XVIIe, dans le vieux cimetière
AL

Maison du Pêcheur
Reconstitution d'un intérieur de maison de pêcheur des années 1920
Sam. et dim. 10h à 12h30, 14h à 18h
VG - AL - AH
Bateau Le Hope
Vieux grément de 1943
VG - OE
Sam. et dim. 10h à 12h30, 14h à 18h
Menhir « La Tonnelle »
Tombe de Marcel Baudouin, cimetière de Croix-de-Vie
AL - AH
Monument aux morts
1922, par les frères Martel et le

sculpteur Burkhalter
Rue du 11 novembre
AL - AH

● **SAINT-HILAIRE-DE-LOULAY**
Pont de Sénard
Pont médiéval
AL
AH - OE

● **SAINT-HILAIRE-DE-RIEZ**
Eglise Saint-Hilaire
Clocher XVIe, nef et chœur XIXe, retables XVIIe
VG à 15h
OE
Chapelle Notre-Dame-de-Pitié
1610, intérieur restauré
VG à 17h (RV devant l'entrée du vieux cimetière)
Marais salants de la Vie
10h à 12h30, 14h30 à 18h30
VG à 11h, 16h et 17h30
AH
Ateliers de pêche (en fonction des marées)
La Livarade
Association pour la conservation et la valorisation du patrimoine maritime
10h à 12h, 14h à 18h
OE
Visite de l'Atelier de charpentier de marine, de mécanique marine et ses moteurs
Exposition de photos anciennes
Bourrine du Bois Juquaud
Ecomusée. Ensemble de constructions en terre couverte de roseaux
Sam. 10h à 12h, 14h à 18h
Dim. 14h à 19h
VG (sam. et dim.) à 15h, en parler maraîchin, et à 17h
AH
Dim.: démonstration « gestes et savoir-faire d'Autrefois », gaufres...

● **SAINT-HILAIRE-LA-FORÊT**
C.A.I.R.N. (Centre d'Archéologie, d'Initiation et de Recherche Néolithique)
Musée de la Préhistoire
Dim. 14h à 18h
VG - AH - TR
Animations et démonstrations de techniques préhistoriques « Le Feu sans allumettes » et « La Chasse au propulseur et aux sagaies »
Atelier participatif

● **SAINT-HILAIRE-LE-VOUHIS**
Logis de La Chevillonnière
XVe, entièrement restauré
10h à 12h, 14h à 18h
VG - OE - TR
Expositions dans la grange



● **SAINT-JUIRE-CHAMPGILLON**
Eglise Saint-Georges
XIVe-XVe

SAINT-LAURENT-SUR-SÈVRE
Chapelle de La Sagesse
Ensemble néo-gothique
13h30 à 17h30
VG - AH

● **SAINT-MARS-LA-RÉORTHE**
Eglise Saint-Médard
Fin XIXe, vitraux Degas-Bordereau, statue Saint-Roch, chemin de croix peint sur cuivre
9h à 18h
AH

● **SAINT-MARTIN-DES-NOYERS**
Château de La Grève
XVe, bordé de douves, tour d'escalier, cheminées
Sam. 14h à 18h
Dim. 10h à 18h
VG
Moulin Baron
Dim. 14h à 18h
VG - OE

● **SAINT-MARTIN-LARS-EN-SAINTE-HERMINE**
Eglise Romane
Nef, clocher et chœur du XIe et XIIe siècles. Restauration intérieure (mars 2009 à juillet 2010)
10h - 18h
AH

● **SAINT-MATHURIN**
Eglise Saint-Mathurin
Début XVe
AL - AH

● **SAINT-AURICE-DES-NOUES**
Eglise Saint-Aurice
Vestiges chœur XVIIe, reprise de l'édifice deuxième moitié du XIXe
14h à 18h
OE

Chevalement d'Espagne
Ancien site minier du puits Saint-Michel milieu XIXe, chevalement en béton armé milieu XXe
VG le dim. de 14h à 19h sur les techniques de restauration des bétons armés

● **SAINT-AURICE-LE-GIRARD**
Eglise Saint-Aurice
Edifice du milieu XVe, gothique flamboyant, restauré au XIXe
8h à 20h
AH

● **SAINT-MESMIN**
Château de Saint-Mesmin
XIVe et XVe, donjon, communs
XVIIe
Sam. 10h30 à 12h30, 14h30 à 18h30
Dim. 10h30 à 18h30
VG - AH (partiel) - TR
Animations médiévales

● **SAINT-MICHEL-EN-L'HERM**
Abbaye Royale
XIIe, salle capitulaire, vestiges du chauffage et de l'église...
VG sam. à 10h, 11h, 14h, 15h et 16h
Musée Deluol
Plus de 150 œuvres sculptées entre 1929 et 1995
15h à 18h30
VG - AH

● **SAINT-MICHEL-LE-CLOUCQ**
Eglise Saint-Michel
Edifice médiéval, repris au XIXe
Autel et son baldaquin XIXe en marbre, récemment restauré
10h à 18h
AH - OE

● **SAINT-MICHEL-MONT-MER-CURE**
Eglise Saint-Michel
Deuxième moitié XIXe, accès tour du clocher, vue panoramique
8h à 20h
Logis de la Bonnelière
Fortifié XVIe, XVIIe. Douves, pont levis, parc, jardins. Ext. seul

Sam. 14h à 19h
Dim. 10h à 12h, 14h à 19h
VG - OE

● **SAINT-PAUL-EN-PAREDS**
Eglise Saint-Paul
Edifice gothique flamboyant, fin XVe.
9h à 17h

● **SAINT-PIERRE-DU-CHEMIN**
Lavoir
XIXe, restauré en 1995
10h à 18h

● **SAINT-PIERRE-LE-VIEUX**
Eglise de Chalais
Abside XIIe, transformation XIVe (nef et clocher), retables fin XVIIe, peintures murales
10h à 18h
VG

● **SAINT-PROUANT**
Prieuré de Grammont
Un des deux ensembles grandmontains les mieux conservés en France. Fin XIIe-début XIIIe, chapelle, salle capitulaire, réfectoire
Muséographie « Le trésor de Grandmont », film sur la restitution du prieuré original
10h à 19h
AH - OE
Exposition photographique : « Entre Ciel et Terre », sculpture romane en Vendée

● **SAINT-RÉVÉREND**
Eglise Saint-Révérend
Edifice néo-roman XIXe à clocher porche. Trésor d'église
9h à 18h
VG - AH
Exposition sur l'histoire de la commune

● **SAINT-SIGISMOND**
Eglise Saint-Sigismond
Edifice néo-classique des années 1840.
9h à 18h
AH

● **SAINT-SULPICE-EN-PAREDS**
Eglise Saint-Sulpice
XIIe-XVe, reprise XIXe
VG
9h à 20h

Le château du Fief Milon au Boupère Des créneaux transformés en poivrières



Propriété familiale transmise de père en fils depuis de nombreuses générations, le Fief Milon a été l'objet de plusieurs campagnes de restauration.

Les communs restaurés, une charpente classée et sauvée de la destruction, le château mis hors d'eau, la création de nouvelles toitures... Aymar et Marie-France de Monti ont marqué de leur empreinte le château du Fief Milon au Boupère, propriété

qu'ils ont reçu de leurs ancêtres. « Le château est désormais hors de danger immédiat. Les prochains gros travaux seront pour les générations suivantes », précise Aymar de Monti, actuel propriétaire.

Depuis le XIXe siècle, le fief appartient à la famille Monti. Mais l'histoire du site remonte à des temps immémoriaux. « Les premiers travaux que nous avons lancé sont ceux des communs. Ils menaçaient de s'écrouler lorsque nous les avons

fait visiter à un spécialiste qui est tombé en émoi devant la charpente. Une magnifique charpente de chêne sculptée en certains endroits. Une facture rare qui remonte à l'époque des guerres de religion, autour du XVIe. Pourquoi un tel travail d'ornementation pour des communs ? La fonction première de ce qui était dans mon enfance un grenier à grains habité par des souris et des rats et qui sert aujourd'hui de salle de réception pour des mariages est loin d'être claire. »

Des travaux de grande envergure

Premier chantier de grande envergure, les communs ont été restaurés dans les années 1990. Un ancien mur d'enceinte a été remis en forme. Une fois les communs sauvés de la destruction, il restait aux propriétaires actuels la mission de mettre hors de danger le château lui-même. Très remanié au XIXe siècle, deux de ses tours crénelées menaçaient de s'effondrer et posaient un véritable problème d'infiltration d'eau. « Un de mes grand-pères avait fait aménager des sortes de voûtes qui recouvraient le haut des tours mais n'étaient chéfiées pas grand chose. Pour finir, avec l'architecte, nous avons décidé de créer des toitures en poivrières pour remplacer les créneaux. Le résultat est convainquant et le travail des artisans magnifiques. Désormais le château est hors de dangers pour un bon bout de temps », conclut Aymar de Monti.

Château de Terre Neuve à Fontenay-le-Comte Un lieu d'art et d'inspiration

Le château de Terre Neuve est célèbre pour son festival de théâtre chaque été où viennent jouer les plus grands acteurs de la scène française. Mais il est aussi un monument historique de grande envergure, construit en 1580 par Nicolas Rappin (1535-1608). Ce dernier, poète et écrivain, est l'un des auteurs de la satire Ménippée, également grand prévôt de la connétablie de France. Il fut l'un des compagnons d'Henri IV. Agrippa d'Aubigné, François Viète (célèbre mathématicien), le duc de Sully, un des grands ministres du roi, et d'autres personnalités de l'époque passèrent à Terre Neuve invités par le maître des lieux.

Des personnages célèbres sur les terres de Terre Neuve

Au XIXe siècle, c'est une autre personnalité, Octave de Rochebrune, propriétaire de Terre Neuve et célèbre aquafortiste, qui embellit Terre Neuve par l'apport d'un certain nombre d'éléments de grande qua-

lité : boiseries offertes par le comte de Chambord, petit fils du roi Charles X, en provenance du château de Chambord (soleils de la chambre du roi Louis XIV, porte de travail du cabinet de François Ier, éléments de décor de théâtre réalisés pour la pièce du Bourgeois Gentilhomme pièce de Molière...) Puis par l'achat d'éléments architecturaux de première qualité, provenant du château de Coulonges sur l'Autize, et qu'il sauva ainsi de la destruction. Le dernier personnage célèbre ayant habité Terre Neuve entre fin 1940 et fin 1942 fut le célèbre écrivain Georges Simenon, qui y écrivit entre autres un certain nombre de Maigret.

■ Renseignements : 02 51 69 99 41 ou 02 51 69 17 75 www.chateau-terreneuve.com chateaudeterreneuve@wanadoo.fr

Tarifs : dans le cadre de la journée du patrimoine, le dimanche 19 septembre le prix de la visites est de 5 euros, et gratuit jusqu'à 18 ans.



● SAINT-SULPICE-LE-VERDON

Village de Badreau

Sam. 14h à 20h
Dim. 10h à 20h
Sam. et dim. : exposition de tracteurs de collection, démonstration de labours

Dim. : exposition de voitures et motos anciennes, de vieux métiers et démonstration d'un groupe folklorique, battage de blé avec vanneuse et locomobile

VG - AH

La Chabotterie

Logis XVe, agrandi XVIIe
Restitution des intérieurs XVIIIe, jardins clos, allée cavalière
10h à 19h
AH (ext.)
Sam. et dim. : promenades en calèche

Dim. : concours d'artistes peintres amateurs et professionnels (rens. 02.51.42.80.81)

● SAINT-VALÉRIEN

Eglise Saint-Valérien

XIIIe, restauré au XIXe

AL

● SAINT-VINCENT-STERLANGES

Eglise Saint-Vincent

Eglise néo-classique de la première moitié du XIXe
9h à 18h
OE

● SAINT-VINCENT-SUR-JARD

Maison et jardins de Georges Clemenceau

10h à 12h30, 14h à 17h30
AH

● SAINTE-CÉCILE

Eglise Sainte-Cécile

Eglise XIXe néo-gothique au rare plan centré
Sam. 9h à 18h
Dim. 12h à 18h
AH - OE

● SAINTE-FLORENCE

Espace Gaston Chaissac

Sam. 15h à 19h
Dim. 10h à 19h
VG - AH - TR
Exposition de talents cachés

● SAINTE-GEMME-LA-PLAINE

Logis de La Chevallerie

Vaste logis à deux cours fermées, XVIIIe (restauration en cours)
9h30 à 12h, 14h à 18h30
VG et AH (partiels) - TR
Explications sur la restauration de la « grande nef » d'une aile du logis

● SAINTE-HERMINE

Château de Sainte-Hermine

Château médiéval agrandi, premiers tiers du XVIIe, logis et portail à pont levés
Ext. seul
VG - OE

Logis de La Petite Coudraie

Renaissance, fin XVIe, sur les vestiges de la Smagne
Ext. seul
Dim. 10h à 19h
AH - OE (G - de 18 ans) - PT

Eglise Notre-Dame

Édifice néo-classique (1842-1847)

9h à 18h

Eglise de Simon-la-Veineuse

Édifice médiéval, transformé XVIIe, retable polychromé
8h à 20h
AH

Halles

Marché couvert métallique, XIXe

8h à 20h

AH

Temple Protestant

Construit en 1825, colonnes et fronton classique.
Dim. 9h à 18h
VG - OE

Parc du Coteau Vert

9h à 20h

AH

● SAINTE-RADEGONDE-DES-NOYERS

Eglise Sainte-Radegonde

XVe-XVIIIe, reprise au XIXe, vitraux

Venelles

15h

Moulin de Rairé

15h

Moulin de Rairé

15h

Moulin de Rairé

15h

Moulin de Rairé

15h

1560

10h à 12h, 14h à 18h

VG - TR

Exposition de photos « d'Herman Armour Webster », fondateur de la première association française de sauvegarde des moulins

● SIGOURNAIS

Château de Sigournais

Monumental châtelet d'entrée pentagonal du XVe, avec sa charpente d'origine
Sam. 14h30 à 18h30
Dim. 10h30 à 19h

VG - AH (partiel) - TR - (G pour - de 18 ans)

Expositions : « La Vendée à travers les blasons de ses communes »

Jeu-concours héraldique (pour les adultes)

Enigmes « Le défi du chevalier » (pour les enfants 8-12 ans)

(pour les enfants 8-12 ans)

(pour les enfants 8-12 ans)

(pour les enfants 8-12 ans)

(pour les enfants 8-12 ans)

(pour les enfants 8-12 ans)

(pour les enfants 8-12 ans)

(pour les enfants 8-12 ans)

(pour les enfants 8-12 ans)

(pour les enfants 8-12 ans)

(pour les enfants 8-12 ans)

(pour les enfants 8-12 ans)

(pour les enfants 8-12 ans)

(pour les enfants 8-12 ans)

(pour les enfants 8-12 ans)

(pour les enfants 8-12 ans)

(pour les enfants 8-12 ans)

(pour les enfants 8-12 ans)

(pour les enfants 8-12 ans)

(pour les enfants 8-12 ans)

(pour les enfants 8-12 ans)

(pour les enfants 8-12 ans)

(pour les enfants 8-12 ans)

(pour les enfants 8-12 ans)

(pour les enfants 8-12 ans)

(pour les enfants 8-12 ans)

(pour les enfants 8-12 ans)

(pour les enfants 8-12 ans)

(pour les enfants 8-12 ans)

(pour les enfants 8-12 ans)

(pour les enfants 8-12 ans)

(pour les enfants 8-12 ans)

(pour les enfants 8-12 ans)

(pour les enfants 8-12 ans)

(pour les enfants 8-12 ans)

(pour les enfants 8-12 ans)

(pour les enfants 8-12 ans)

AH - TR

Exposition temporaire sur les motos et cycle-cars
Dim. matin : réunion des collectionneurs locaux

● TARDIÈRE (LA)

Chapelle de La Brosardière

Site à la mémoire des conflits entre Catholiques et Protestants au XVIIe

AL

Eglise Sainte-Quiterie

XIVe - XVe, agrandie au cours du XVIIe, restauration XIXe, trésor d'église

AL - AH

● TIFFAUGES

Château de Gilles de Rais

Forteresse XIIe (donjon, crypte, chapelle) et enceinte fortifiée

XVe-XVIIe

14h à 18h

VG - AH (partiel)

VG - AH (partiel)

VG - AH (partiel)

VG - AH (partiel)

VG - AH (partiel)

VG - AH (partiel)

VG - AH (partiel)

VG - AH (partiel)

VG - AH (partiel)

VG - AH (partiel)

VG - AH (partiel)

VG - AH (partiel)

VG - AH (partiel)

VG - AH (partiel)

VG - AH (partiel)

VG - AH (partiel)

VG - AH (partiel)

VG - AH (partiel)

VG - AH (partiel)

VG - AH (partiel)

VG - AH (partiel)

VG - AH (partiel)

VG - AH (partiel)

VG - AH (partiel)

VG - AH (partiel)

VG - AH (partiel)

VG - AH (partiel)

VG - AH (partiel)

VG - AH (partiel)

VG - AH (partiel)

tos, articles de presse sur l'église d'autrefois et d'aujourd'hui, l'absidiale et son environnement

AH

● VOULLÉ-LES-MARAIS

Eglise Saint-Maxent

Édifice néo-classique (1843-1846), à voûtes lambrissées peintes en trompe-l'œil

10h à 18h

AH

Le Petit Musée

Expo. de coiffes, vêtements et objets anciens

10h à 18h

VG - AH

Exposition

Exposition

Exposition

Exposition

Exposition

Exposition

Exposition

Exposition

Exposition

Exposition

Exposition

Exposition

Exposition

Exposition

Exposition

Exposition

Exposition

Exposition

Exposition

Exposition

Exposition

Exposition

Exposition

Exposition

Exposition

Exposition

Exposition

Exposition

Exposition

Exposition

Exposition

Exposition

Exposition

Exposition

Exposition

.....

Ce document recense les monuments et sites vendéens accessibles au public.

La majorité adopte des heures d'ouverture personnalisées.

En l'absence d'indications contraires, les accès sont généralement gratuits et libres,

de 10h à 12h et de 14h à 18h.

Ce document n'est pas contractuel.

Les informations sont celles fournies par les propriétaires à la date du 9 juillet 2010.

.....

Pour tous renseignements complémentaires, veuillez contacter Marie-Anne BORDIN au 02 51 44 26 70.

©J. Bourreau, F. Chappaz, D. Fugère, E.J. Auvinet. ©Château de carrouges-Centre des Monuments nationaux. Serge Bauchet. P. Durandet, D.R.